

NEXT BASE

iN-CAR CAM™

Käyttöohje

sis. Driving Recorder
Ohjelmiston Asennusohjeen



302G | **Deluxe**
High Definition Car DVR with GPS

SISÄLTÖ

VAROTOIMENPITEET	04
TUOTTEEN KÄYTTÖÖN LIITTYVIÄ VAROTOIMIA	04
TUOTTEEN TEKNISET TIEDOT	05
PAKKAUKSEN SISÄLTÖ	06
TUOTTEEN OMINAISUUDET	06
SÄÄTIMET	07
ASENNUS	08
VIDEOTILA	10
KUVATILA	12
TOISTOTILA	
VIDEOTOISTO	13
KUVATOISTO	13
VALIKOT JA ASETUKSET	
VIDEOTILA	14
KUVATILA	15
TOISTOTILA	16
ASETUSVALIKKO	17
PC-LIITÄNTÄ	
MASSAMUISTI	17
PC-KAMERA	17
VIDEO- JA ÄÄNIULOSTULO	
TERÄVÄPIIRTOULOSTULO	17
TAVALLISEN TARKKUUDEN ULOSTULO	17
DRIVING RECORDER PLAYER	
JÄRJESTELMÄVAATIMUKSET	18
ASENNUS	19
SÄÄTIMET	24
KÄYTTÖ	26
VIANETSINTÄ	27

VAROTOIMENPITEET

Lue tämä käyttöohje huolellisesti ennen kuin käytät laitetta ja säilytä se myöhempiä käyttöä varten. Siitä on sinulle hyötyä, mikäli laitteessa ilmenee toiminnallisia ongelmia.

VAROITUS: Älä altista tätä tuotetta sateelle, kosteudelle tai vedelle missään olosuhteissa, sillä se saattaa aiheuttaa sähköiskun tai tulipalon vaaran.

HUOMAUTUS: Sähköiskun vaaran takia laitetta ei saa huoltaa muutoin kuin käyttöohjeessa kuvatulla tavalla. Vain pätevät asentajat voi huoltaa laitteen.

Vie laite pätevän huoltajan korjattavaksi, jos:

Laite on altistettu sateelle tai vedelle.

Laite ei toimi normaalilla tavalla.

Laitteen toiminta on muuttunut huomattavalla tavalla

LCD: Nestekidenäyttö (LCD) on monikerroksinen monimutkainen komponentti, joka sisältää 230 400 kuvapistettä. Kuvapisteet voivat kuitenkin vioittua normaalin käyttöiän aikana. 1 kuvapiste= 0,0004 %:in vikatiheys, yhtä kuvapistevikaa käyttövuotta kohti pidetään normaalina, eikä se anna aiheutta huoleen.

WEEE:

Sähkölaite- ja elektroniikkaromun ja/tai paristojen hävittäminen kotitalouksissa Euroopan unionin alueella.



Tämä tuotteessa tai sen pakkauksessa oleva merkintä osoittaa, että tuotetta ei saa hävittää kotitalousjätteen mukana. Sinun täytyy hävittää laiteromu ja/tai akku toimittamalla se elektroniikkalaiteromun ja/tai paristojen kierrätyspisteeseen. Lisätietoja saat paikallisilta viranomaisilta.

TUOTTEEN KÄYTTÖÖN LIITTYVIÄ VAROTOIMIA

1. Varmista, ettei tuulilasissa ole likaa tai rasvaa ennen kuin kiinnität siihen asennustelineen.
2. Älä peitä näkyvyyttä eteenpäin tiehen tai estä turvatyynyjen toimintaa onnettomuustilanteissa.
3. Kun laitetta ei käytetä, irrota autoadapteri sekä ajoneuvon 12/24 V DC -liitännästä että itse laitteesta.
4. Puhdista laite vain pehmeällä ja kuivalla liinalla. Jos lika on pinttynyttä, kostuta liina jollakin neutraalilla pesuaineella, joka on laimennettu 5–6 osaan vettä.
Huomioi, että alkoholi, tinneri, bentseeni jne. voivat vahingoittaa maalia tai pinnoitteita.
5. Vältä koskettamasta linssiä, sillä se saattaa vahingoittua.
6. Puhdista objektiivin lasi tarvittaessa varovasti pehmeällä liinalla, joka on kostutettu siimälasiin puhdistusnesteeseen.
7. Tällä iN-CAR CAM-laitteella kuvatut videotallenteet on tarkoitettu vain henkilökohtaiseen käyttöön.
8. Tallenteiden julkaisemiseen Youtubessa, Internetissä tai muulla tavoin sovelletaan tietosuojalakeja, jonka vaatimuksia on noudatettava.
Mikäli iN-CAR CAM-laitetta käytetään kaupallisessa ympäristössä esim. rekassa, tulee tietosuojasäädösten lisäksi noudattaa valvontakameroita koskevia säädöksiä. Tähän sisältyvät merkintä, joka ilmaisee CCTV-käytön olevan meneillään, äänitallennuksen poistaminen ja ilmoitus tietoja hallinnoiville viranomaisille.
9. Videon toisto laitteessa, joka on kuljettajan näkyvissä, on kiellettyä tai rajoitettua joissakin maissa tai osavaltioissa. Noudata näitä lakeja.
10. Älä säädä laitetta ajon aikana, koska se häiritsee ajamista.


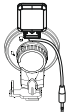



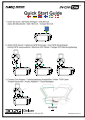
ÄLÄ YRITÄ HUOLTA LAITETTA ITSE!

TUOTTEEN TEKNISET TIEDOT

Mallinumero / Nimi	NBDVR302G / NEXTBASE iN-CAR CAM 302G DELUXE
Tehontarve	5V/200mA
Virtalähde	12–24 V DC autovirtajohto (vakiovaruste) Sulakkeen tyyppi: 20 mm lasinen nopea 2 A Ulostulo: 5 V Dc
Anturin Resoluutio	1M kuvapistettä (1 000 000 kuvapistettä)
Linssin tyyppi	4 G
Linssin kulma	120°
Linssin valotusaukko	F2.0
Tallennuksen resoluutio (maks.)	1440 x 1080 @ 15fps
Tallennuksen resoluutio (oletus)	1280 x 720 @ 30 fps
Tallennusmuoto	AVI
Näytön Resoluutio	960 (L) x 240 (K) kuvapistettä x RGB
Näytön Koko / Kuvasuhde	2,7" / 16:9
Kortinlukija	Täysikokoinen SDHC, luokka 6–10, <= 32 Gt
SD-muistikortti (suositeltu tyyppi)	8–32 Gt, luokka 10 (30 Mt/s) merkkituote (lisävaruste)
SD-muistikortin tallennuskapasiteetti (oletusasetuksilla)	8 Gt = 125 min tallennusaikaa 16 Gt = 250 min tallennusaikaa 32 Gt = 500 min tallennusaikaa
Videolähde	Teräväpiirto: Tyypin C liitäntä (video/ääni) Vakioterävyys: 3,5 mm pistoke (Video/Audio)
Sisäinen Akku	Litiumioniakku 3,7 V/200 mAh (n. 20 min tallennusaikaa) Akussa on "Auto Power Off" -toiminto, joka mahdollistaa laitteen toiminnan tilanteissa, joissa se ei saa virtaa ajoneuvosta. Sitä ei ole tarkoitettu vaihtoehtoiseksi virtalähteeksi korvaamaan vakiovarusteena olevaa autoadaptaeria.
Laitteen Koko	105,5 x 54,4 x 26,1mm
Laitteen Paino	101g
GPS-moduuli	SiRF Star III (159 dBm)

PAKKAUKSEN SISÄLTÖ

Tarkista iN-CAR CAM -tuotepakkauksen sisältö. Todelliset tuotteet saattavat näyttää erilaisilta kuin seuraavissa kuvissa näkyvät tuotteet.

<p>iN-CAR CAM</p> 	<p>GPS-kiinnike</p> 	<p>Autovirtajohto</p> 	<p>USB-johto</p> 
<p>Käyttöoppaat & Ohjelmistolevyke</p> 	<p>Pika-aloitusopas</p> 		

TUOTTEEN OMINAISUUDET

Kiitos NEXBASE iN-CAR CAM -laitteen ostamisesta. Tässä osiossa esitellään joitakin laitteen ominaisuuksista.

2,7" 16:9 LCD-värinäyttö

Iso näyttö helpottaa käyttämistä sekä videoiden ja kuvien katsomista.

GPS-loggeri

GPS-koordinaatit, päivämäärä ja aika tallennetaan, ja matkaa voidaan sitten tarkastella Google Maps-palvelussa PC-toisto-ohjelmiston avulla.

G-tunnistin/Tiedostonsuojaus

Mikäli tapahtuu törmäys, laite "suojaa" tallennuksen automaattisesti estäen tiedoston päälle kirjoittamisen. Yksittäiset tiedostot voidaan myös "suojata", kun niitä katsotaan toistotilassa.

Valokuvauskamera

Voit ottaa valokuvia käyttäen eri valintoja/asetuksia.

Automaattinen sammutusajastin

Valitse, kuinka kauan haluat laitteen jatkavan tallennusta sen jälkeen, kun virta on katkaistu.

Sisäänrakennettu mikrofoni ja kaiutin

Tallenna ääni täydentämään videotallenteita.

Automaattinen käynnistys-/pysäytystekniikka

iN-CAR CAM-ajotallennin tunnistaa tupakansytyttimestä tulevan virran, kun ajoneuvon sytytys on käännetty päälle, ja se käynnistää tallennuksen automaattisesti.

Kun sytytys on käännetty pois päältä, iN-CAR CAM suorittaa automaattisen sammutusprosessin.

Liiketunnistus

Laite tunnistaa liikkeen ja aloittaa tallennuksen automaattisesti, hyödyllinen pysäköintitilojen valvonnassa.

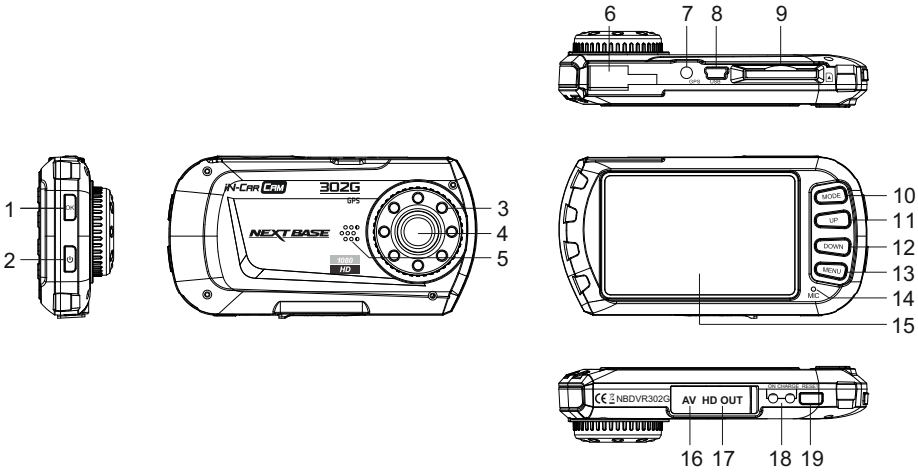
Huomautus: iN-CAR CAM tarvitsee pysyvän jännitteellisen virtalähteen, jotta tämä toiminto toimisi.

Tätä toimintoa EI normaalisti tarvitse kääntää päälle matkoilla tallennettaessa.

Teräväpiirtoulostulo

Tarkastele tiedostoja suoraan laitteeltasi HD-kaapelin välityksellä (ei sis. toimitukseen) ulkoiselle näytölle.

SÄÄTIMET



1. OK

Vahvistaa valinnan tai käynnistää/pysäyttää tallennuksen.

2. VIRTA

Kytke virta päälle/pois päältä painamalla ja pitämällä alhaalla 2 sekuntia.

3. INFRAPUNAVALOT

Käännä päälle/pois päältä Setup-valikossa ottaaksesi käyttöön lyhyenmatkan yötallennuksen.

4. OBJEKTIIVI

5. KAIUTIN

6. KIINNITYSKOHTA

Tuulilasin GPS-kiinnikkeen kiinnityskohta.

7. GPS-PISTOKE

Liitä GPS-antennijohto tähän.

8. MINI USB 2.0 -LIITÄNTÄ

Yhdistä autovirtajohto/USB-johto tähän.

9. MUISTIKORTTIPAIKKA

Aseta muistikortti tähän.
Yhteensopivat kortit SDHC <= 32 Gt, luokka 6–10.
Suosittelemme täysikokoista SD-korttia.

10. MODE

Paina valitaksesi Video/Valokuva/Toisto-tilojen välillä.

11. YLÖS

Painamalla zoomaat lähemmäksi video- ja kuvatilassa tai siirryt ylöspäin valikoissa.

12. ALAS

Painamalla zoomaat kauemmaksi video- ja kuvatilassa tai siirryt alaspäin valikoissa.

13. VALIKKO

Painamalla kerran avaat nykyisen tilan valikon. Paina kahdesti avataksesi Setup-valikon, (toiminto ei ole käytettävissä tallennuksen aikana).

14. MIKROFONI

Päälle/pois päältä asetusvalikosta, mahdollistaa äänen tallentamisen.

15. NÄYTTÖ

16. AV OUT-LIITÄNTÄ (suojakannen alla)

Käytetään AV-johdon (lisävaruste) kanssa.

17. HD OUT -LIITÄNTÄ (suojakannen alla)

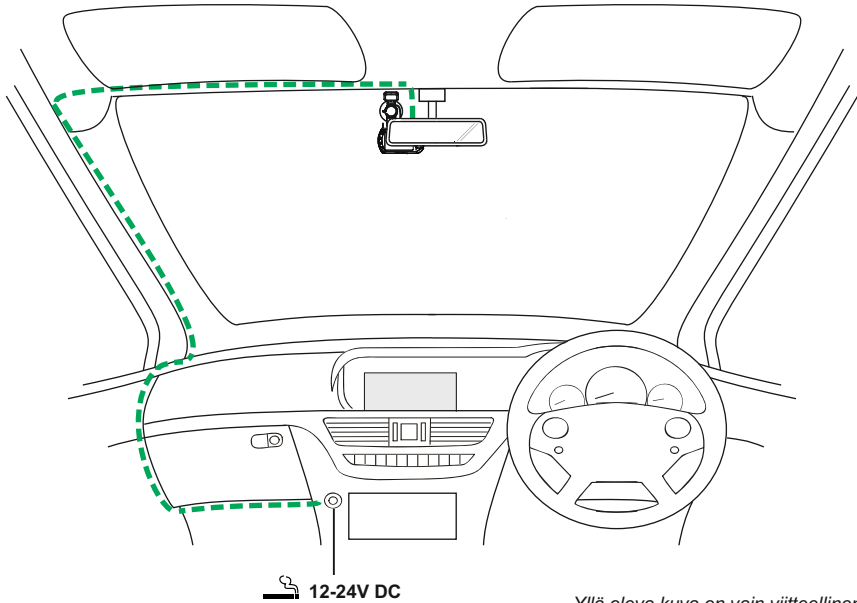
Käytetään teräväpiirtojohdon (lisävaruste) kanssa.

18. LED-MERKKIVALOT

Vihreä = Akku latautuu. Merkkivalo sammuu, kun akku on latautunut täyteen.
Punainen = Virta päällä.

19. NOLLAUS

Painamalla nollaat in-CAR CAM -laitteen asetukset.

ASENNUS

Yllä oleva kuva on vain viitteellinen.

1. Aseta muistikortti (luokka 6 tai suurempi) iN-CAR CAM-laitteeseen suuntamerkkien suuntaisesti (kultaiset kontaktit osoittavat laitteen takaosaa kohti). Työnnä muistikorttia kunnes se napsahtaa paikalleen.
Älä poista tai asenna muistikorttia, kun iN-CAR CAM-laitteen virta on käännetty päälle, sillä tällöin muistikortti saattaa vahingoittua.

Huomaa:

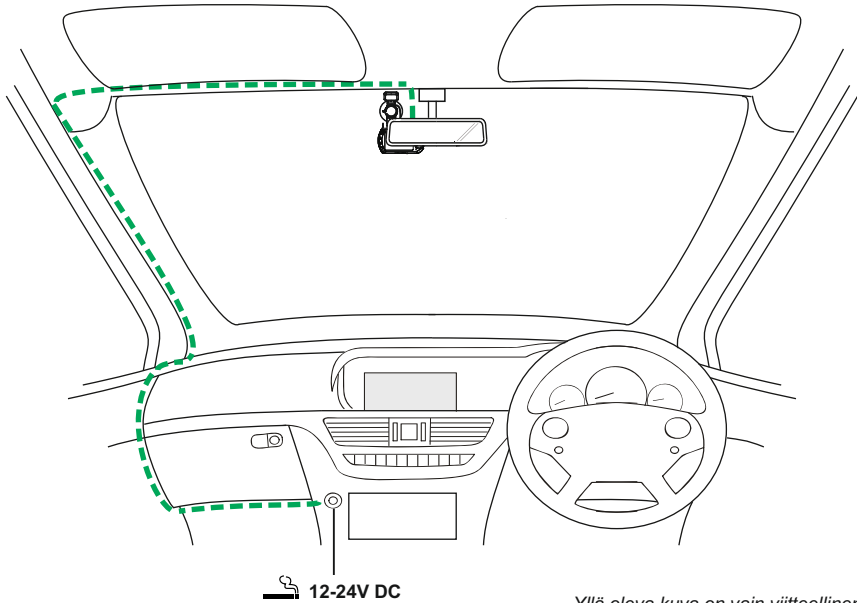
Työnnä muistikortti paikalleen käyttämällä tarvittaessa kolikon (tai vastaavan esineen) reunaa. Kun korttia painetaan sisäänpäin toisen kerran, se tulee ulos.

2. Kiinnitä iN-CAR CAM mukana tulleeseen tuulilasikiinnikkeeseen ja varmista, että lukituskieli "napsahtaa" kunnolla paikalleen, ja liitä sitten antenninjohdon liitin GPS-liitäntään.
3. Poista imukupin suojakalvo. Valitse sopiva kohta kiinnikkeelle ja puhdista tuulilasi kuivalla ja puhtaalla liinalla, jotta kiinnike kiinnittyisi hyvin lasiin. Kiinnitä kiinnike lasiin painamalla imukuppia lasia vasten kiertäen samalla lukituspyörää myötäpäivään. Varmista, että GPS-kiinnike on kiinnitetty sellaiseen paikkaan, jossa ajoneuvon katto ei toimi GPS-antennin esteenä.
Tarkista kiinnityksen jälkeen, että iN-CAR CAM-ajotallentimen linssi sijaitsee alueella, jonka tuulilasinpyyhkimet pitävät puhtaana sateen aikana.
4. Liitä mukana tulleen autosovittimen mini-USB-liitin iN-CAR CAM-ajotallentimeen ja liitä sitten autosovitin ajoneuvosi 12–24 V tasavirtalähteeseen. Laite käynnistyy automaattisesti ja aloittaa tallennuksen heti, kun virtaa on saatavissa.
Joissakin ajoneuvoissa tämä tapahtuu heti yhteyden muodostuttua, toisissa laitteen virta kytkeytyy päälle, kun ajoneuvon sytytys on käännetty päälle.

Huomaa:

- ÄLÄ liitä iN-CAR CAM-laitetta suoraan 12 V:n virtalähteeseen, sillä tästä aiheutuu vahinkoja.
- Käytä aina mukana tullutta autosovittimen kaapelia 5 V:n tasavirran syöttämiseen iN-CAR CAM -laitteelle.

ASENNUS (JATK.)



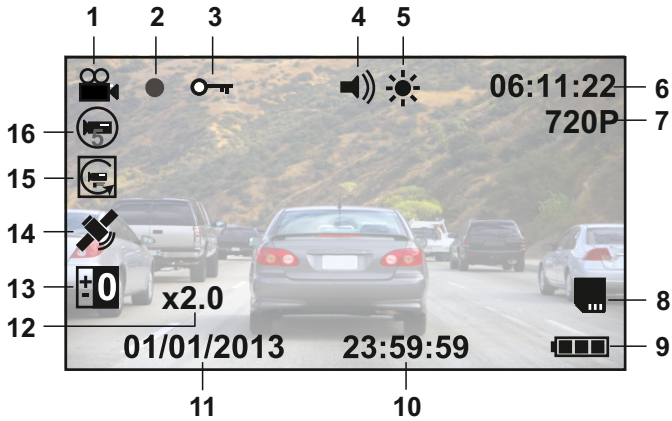
Yllä oleva kuva on vain viitteellinen.

Huomaa:

- iN-CAR CAM -laitteen näytönsäästötoiminnon oletusasetuksena toimitettaessa on POIS PÄÄLTÄ. Tämä helpottaa alkuasetusten tekemistä. Kun asetukset on tehty, näytönsäästäjä tulee asettaa 10 sekuntiin, jotta näyttö pimenee täydellisesti ajon ajaksi. Tämä estää mahdollisen häiriintymisen ja saattaa olla lakisääteinen vaatimus joissakin maissa.
- On suositeltavaa sijoittaa iN-CAR CAM matkustajan puolelle peilin taakse, kuten yllä olevassa kuvassa. Vaikka kamera tulee sijoittaa tuulilasinyyhkijöiden toiminta-alueelle, älä anna sen estää näkymää eteenpäin tien. Suositeltava sijainti on enintään 40 mm tuulilasinyyhkijöiden alueen sisällä.
- ÄLÄ asenna kameraa suoraan kuljettajan eteen.
- Älä sijoita iN-CAR CAM -laitetta siten, että se häiritsee turvatyynyjen tai muiden turvalaitteiden toimintaa.
- Älä käsittele laitetta ajon aikana.
- Vähennä varkausriskiä irrottamalla laite ja asennusteline ajoneuvosta tai asettamalla ne pois näkyvistä, kun jätät ajoneuvon ilman valvontaa.
- Irrota laitteen liitäntä silloin, kun se ei ole käytössä, niissä ajoneuvoissa, joissa 12 V/24 V -liitäntä jää päälle, kun virta katkaistaan.
- Mukana tulevassa autoadapterissa on 4 metriä pitkä johto, jotta se voidaan sijoittaa siististi ajoneuvossa. Varmista, että iN-CAR CAM -laitteen virtajohto ei häiritse ajajan käyttöohjaimia, kuten ohjauspyörää, polkimia tai vaihdetankoa.
- Ensimmäisellä käyttökerralla laite vaatii ajan ja päivämäärän asettamista. Katso lisätietoa sivulta 16.

VIDEOTILA

Alla näkyvässä kuvassa esitetään iN-CAR CAM -laitteen näytössä näkyvät tiedot, kun laite on videotilassa. Jotkin kuvakkeet näkyvät vain, jos vastaava toiminto on valittuna videovalikosta, kuten alempana täällä sivulla selitetään.



1. Videotilan kuvake: Ilmaisee iN-CAR CAM -laitteen olevan videotilassa.
2. Tallennuksen merkivalo: Vilkkuu punaisena tallennuksen ollessa käynnissä.
3. Suojattu tiedosto -kuvake: Näkyy, kun videotiedosto on suojattuna sisäisen G-anturin aktivoiminnin kautta.
4. Äänikuvake: Kuvakkeen päällä on rasti, mikäli äänentallennustoiminto on käännetty pois päältä Video-valikossa.
5. INFRAPUNAVALO-kuvake: Tämä kuvake näkyy, jos infrapunavalotoiminto on kytketty päälle videovalikosta.
6. Tallennusaika: Näyttää nykyisen tallennuksen pituuden. Jos tallennus ei ole käynnissä, näytössä näkyy muistikortilla jäljellä oleva tallennusaika nykyisellä resoluutiolla.
7. Resoluutio: Näyttää nykyisen resoluution, joka on valittu videovalikosta.
8. Muistikorttikuvake: Kuvakkeen päällä on rasti, mikäli muistikorttia ei ole asennettu.
9. Akun merkivalo: Näyttää akun varaustason. On suositeltavaa pitää autoadapteri yhdistettynä käytön aikana.
10. Aika: Näyttää nykyisen kellonajan, joka on asetettu asetusvalikosta.
11. Päivämäärä: Näyttää nykyisen päivämäärän, joka on asetettu asetusvalikosta.
12. Zoomauskuvake: Mikäli zoomausta käytetään painamalla UP ja DOWN -painikkeita, zoomauksen taso esitetään tässä.
13. Valotuskuvake: Näyttää nykyisen valotusasetuksen, joka on valittu videovalikosta.
14. GPS-kuvake: Kuvake vilkkuu, kun iN-CAR CAM etsii satelliitteja. Kun vastaanottosignaali on vakaa, kuvake lakkaa vilkkumasta ja jää näkyviin näyttöön.
15. Liikkeentunnistuskuvake: Tämä kuvake näkyy, jos liikkeentunnistus on kytkettynä päälle videovalikosta.
16. Silmukkatallennuskuvake: Näyttää nykyisen tallennusaika-asetuksen, joka on valittu videovalikosta.

Video Setup-valikkoon siirtyminen on neuvottu seuraavalla sivulla.

VIDEO-TILA (JATK.)

Videovalikkoon pääsee iN-CAR CAM -laitteen takana olevasta MENU-painikkeesta, käytä UP- ja DOWN-painiketta valikossa liikkumiseen, painamalla OK-painiketta pääset asetusnäyttöön. Vaihda haluamasi asetus ja vahvista valinta painamalla OK, poistu videovalikosta painamalla MENU vielä kerran.

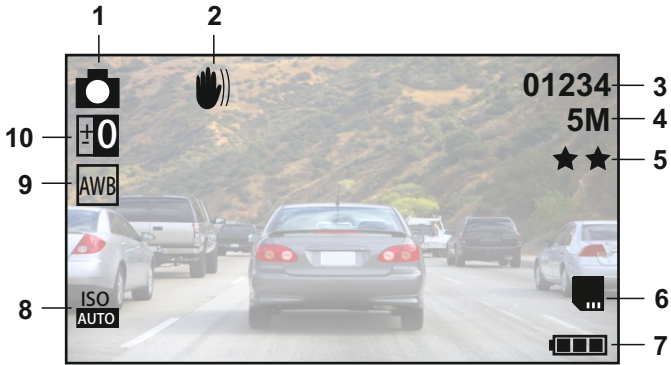
iN-CAR CAM -laitteen oletusasetukset mahdollistavat iN-CAR CAM -laitteen käyttämisen ilman minkään asetuksen muuttamista. Suosittelemme kuitenkin tutustumaan näihin asetuksiin, jotta saat tietoa tuotteesta ja sen ominaisuuksista.

Huomaa:

SETUP-valikossa, johon pääsee painamalla MENU-painiketta kaksi kertaa, on "Default Setting" -vaihtoehto, jolla voit tarvittaessa palauttaa iN-CAR CAM -laitteen tehdasasetukset.

KUVATILA

Alla näkyvässä kuvassa esitetään iN-CAR CAM -laitteen näytössä näkyvät tiedot, kun laite on kuvatilassa. Jotkin kuvakkeet näkyvät vain, jos vastaava toiminto on valittuna videovalikosta, kuten alempana tällä sivulla selitetään.



1. Kuvatilakuvake: Ilmaisee iN-CAR CAM -laitteen olevan kuvatilassa.
2. Tärinäestokuvake: Näkyy näytössä, kun parannettu tärinäesto on otettu käyttöön kuvavalikosta.
3. Kuvien määrä: Näyttää kuvien määrän, joka voidaan tallentaa muistikortille nykyisillä kuvanlaatuasetuksilla.
4. Resoluutio: Näyttää nykyisen resoluution, joka on valittu kuvavalikosta.
5. Laatu: Näyttää nykyisen kuvanlaadun, joka on valittu kuvavalikosta.
6. Muistikorttikuvake: Kuvakkeen päällä on punainen viiva, mikäli muistikorttia ei ole asennettu.
7. Akun merkkivalo: Näyttää akun varaustason. On suositeltavaa pitää autoadapteri yhdistettynä käytön aikana.
8. ISO-kuvake: Näyttää nykyisen ISO-asetuksen, joka on valittu kuvavalikosta.
9. Valkotasapainokuvake: Näyttää nykyisen valkotasapainoasetuksen, joka on valittu kuvavalikosta.
10. Valotuskuvake: Näyttää nykyisen valotusasetuksen, joka on valittu kuvavalikosta.

Kuvavalikkoon pääsee iN-CAR CAM -laitteen takana olevasta MENU-painikkeesta, käytä UP- ja DOWN-painiketta valikossa liikkumiseen, painamalla OK-painiketta pääset asetusnäyttöön. Valitse haluamasi asetus ja vahvista valinta painamalla OK, poistu valokuvavalikosta painamalla MENU vielä kerran.

iN-CAR CAM -laitteen oletusasetukset mahdollistavat iN-CAR CAM -laitteen käyttämisen ilman minkään asetuksen muuttamista. Suosittelemme kuitenkin tutustumaan näihin asetuksiin, jotta saat tietoa tuotteesta ja sen ominaisuuksista.

Huomaa:

SETUP-valikossa, johon pääsee painamalla MENU-painiketta kaksi kertaa, on ”Default Setting” vaihtoehto, jolla voit tarvittaessa palauttaa iN-CAR CAM -laitteen tehdasasetukset.

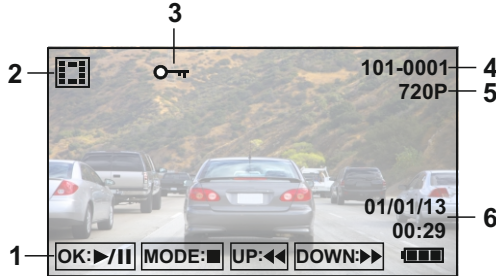
TOISTOTILA

iN-CAR CAM -laite voi näyttää sekä SD-muistikortille tallennetut videot että kuvat, kun se on toistotilassa. Näytöt ovat hieman erilaiset, katso alla olevia kohtia.

VIDEOTOISTO

Alla oleva näyttö näkyy, kun video tunnistetaan SD-muistikortilta.

Alla selitetään näytössä videotoiston aikana näkyvät tiedot sekä ohjauspainikkeiden käyttäminen.



1. Ohjauspainikkeet: Selaa tallennettuja tiedostoja käyttämällä UP- ja DOWN-painiketta, katso valitsemasi video painamalla OK-painiketta, joka toimii toisto/tauko-painikkeena. Videotoiston aikana UP- ja DOWN-painikkeet toimivat taaksepäin hakuna ja nopeasti eteenpäin hakuna, painamalla MODE-painiketta pysäyttät toiston ja painamalla MODE-painiketta uudelleen poistut toistotilasta.
2. Videotoistokuvake: Ilmaisee, että iN-CAR CAM näyttää videokuvaa toistotilassa.
3. Suojattu tiedosto -kuvake: Näkyy, kun videotiedosto on suojattu sisäisen G-anturin aktiivoinnilla tallennuksen aikana tai valitsemalla "Protect" toistovalikosta.
4. Tiedostonumero: Näyttää nykyisen tiedoston numeron.
5. Resoluutio: Näyttää resoluution, jolla nykyinen video on tallennettu.
6. Päivämäärä ja aika: Esittää kyseisen tiedoston päivämäärän ja ajan.

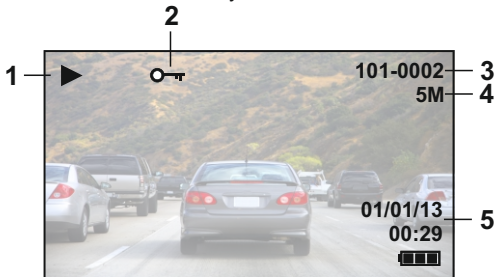
Huomaa:

Mikäli näyttö tyhjenee videon toiston aikana, käännä "Screen Saver" -toiminto pois päältä Setup-valikossa.

KUVATOISTO

Alla oleva näyttö näkyy, kun kuva tunnistetaan SD-muistikortilta.

Alla selitetään näytössä kuvatoiston aikana näkyvät tiedot.



1. Kuvatoistokuvake: Ilmaisee, että iN-CAR CAM näyttää kuvaa toistotilassa.
2. Suojattu tiedosto -kuvake: Näkyy, kun kuvatiedosto on suojattu valitsemalla "Protect" toistovalikosta.
3. Tiedostonumero: Näyttää nykyisen tiedoston numeron.
4. Resoluutio: Näyttää nykyisen kuvan koon.
5. Päivämäärä ja aika: Esittää kyseisen tiedoston päivämäärän ja ajan.

VALIKOT JA ASETUKSET

Jokaisella tilalla (video, kuva ja toisto) on oma valikkonsa, jota käytetään erilaisten asetusten tekemiseen. Pääset nykyisen tilan valikkoon painamalla MENU-painiketta laitteen takana. Valitse asetus käyttämällä UP- tai DOWN-painiketta, ja vahvista valinta painamalla OK-painiketta.

1. VIDEOTILA

1.1 Resoluutio

Valitsemalla tallennusresoluution voit parantaa tai heikentää tallennetun videon laatua.
Oletusasetus: 720P (1280 x 720 @ 30Fps)

1.2 Silmukattalennus

Tämä ominaisuus mahdollistaa jatkuvan tallennuksen koko matkan aikana, mutta tallennus jaetaan kooltaan helposti hallittavissa oleviin osiin. Onnettomuuden tapahtuessa sinulla on aina käytettävissäsi viimeisin videotallenne, joka voidaan toistaa myöhemmin, ja jonka tiedostokoko on helposti hallittavissa.
Videotallenneosan pituudeksi voidaan asettaa 2, 3 tai 5 minuuttia.
Oletusasetus: = 3 Mins

Huomaa:

- Kun SD-kortti täyttyy matkalla tehdyistä tallenteista, vanhimmat tallenteet poistetaan automaattisesti, jotta saadaan tilaa uusille tallenteille (suojattuja tallenteita ei kuitenkaan poisteta).
- POIS PÄÄLTÄ asetusta EI suositella, sillä se aiheuttaa suuria tiedostokokoja, joita on vaikea hallita ja jotka voivat vahingoittaa.

1.3 Liiketunnistus

Käännä liikkeentunnistustoiminto päälle/pois päältä. Laitteen virta tarvitsee pitää päällä ja laite käynnistää tallennuksen 30 sekunnin ajaksi, kun tarkastellussa kohteessa havaitaan muutoksia.
Oletusasetus: Off

Huomaa:

Liikkeentunnistuksen EI tarvitse olla käytössä normaalin ajon aikana. Valitse Päällä, vain jos se on ehdottoman tarpeellista.

1.4 G-anturi

Kytke G-anturi pois päältä tai säädä sen herkkyyttä. G-anturi tunnistaa voimat törmäystilanteessa ja suojaa automaattisesti nykyisen tallennuksen.
Oletusasetus: Medium

1.5 Äänen tallennus

Käännä äänentallennus päälle/pois päältä.
Oletusasetus: On

1.6 Valotus

Valitse valotus, jota käytetään valotustason säätämiseen erilaisissa valaistusolosuhteissa.
Oletusasetus: 0

1.7 Päivämäärä ja nopeusleima

Käännä tallennetuissa tiedostoissa esitetty päivämäärä ja nopeusleima päälle/pois päältä.
Oletusasetus: On

1.8 Nopeuden mittayksiköt

Valitse nopeuden mittayksiköksi km/h tai mph.
Oletusasetus: MPH

VALIKOT JA ASETUKSET (JATKOA)

2. KUVATILA

2.1 Kaappaustila

Kytke kaappaustila päälle/pois päältä. Kun tämä ominaisuus on päällä, iN-CAR CAM ottaa kuvan valitun ajan päästä siitä, kun OK-painiketta on painettu.

Oletusasetus: Single

2.2 Resoluutio

Kuvakoon valinta suurentaa tai pienentää tallennetun kuvan kokoa

Oletusasetus: 5 M

2.3 Laatu

Tallennetun kuvan laatua voidaan parantaa tai heikentää.

Oletusasetus: Fine

2.4 Terävyys

Tallennetun kuvan terävyyden säätäminen.

Oletusasetus: Normal

2.5 Valkotasapaino

Valkotasapainon säätäminen eri valaistusolosuhteissa.

Oletusasetus: Auto

2.6 Väri

Tallennetun kuvan väritehon säätäminen.

Oletusasetus: Normal

2.7 Valotus

Valitse valotus, jota käytetään anturin vastaanottaman valomäärän säätämiseen.

Oletusasetus: 0

2.8 ISO

ISO-asetuksen säätäminen. Mitä kirkkaammat olosuhteet, sitä alhaisempi ISO-arvo tarvitaan.

Oletusasetus: Auto

2.9 Tärinänesto

Tärinänestotoiminto päälle/pois päältä. Saattaa vähentää kuvan epätarkkuutta joissakin olosuhteissa.

Oletusasetus: On

2.10 Nopea esikatselu

Käännä otetun valokuvan esikatselu päälle/pois päältä tai säädä sen kestoa.

Oletusasetus: 2 Seconds

2.11 Päiväysleima

Käännä tallennetuissa valokuviissa näkyvä päiväysleima pois päältä. Voidaan myös muuttaa näyttämään pelkän päivämäärän.

Oletusasetus: ON (Date/Time)

3. TOISTOTILA

Toistovalikko on sama katsottaessa videoita tai kuvia.

3.1 Poista

Käytetään poistamaan nykyinen tiedosto, on myös mahdollista valita kaikkien tiedostojen poistaminen.

3.2 Suojaa

Lukitse tai vapauta nykyinen tiedosto. Käytettävissä on myös valinta, jonka avulla kaikki tiedostot voidaan lukita tai vapauttaa.

VALIKOT JA ASETUKSET (JATKOA)**4. ASETUSVALIKKO**

Asetusvalikossa ovat kaikki yleisasetukset. Pääset valikkoon painamalla laitteen takana olevaa MENU-painiketta kaksi kertaa. Käytettävissä olevat valinnat ja asetukset on kuvattu alla.

4.1 Päivämäärä / Aika

Säädä tarvittaessa päivämäärää/aikaa siirtymällä kenttien välillä OK-painikkeen avulla. Aseta arvot käyttämällä UP ja DOWN -painikkeita.

Huomaa: Mikäli akku tyhjenee kokonaan, päivämäärä palautuu arvoon 01/01/2013.

4.2 Automaattinen sammutus

Automaattisen sammutustoiminnon ajastuksen säätäminen. Tallentamista voidaan jatkaa 10 sekunnin jaksoissa, mikäli ajoneuvon virta katkeaa. 2 minuuttia ja 5 minuuttia.

Oletusasetus: 10 Seconds

4.3 Näytönsäästäjä

Kun näytönsäästäjä on päällä, näyttö sammuu määritetyn pituisen käyttämättömyyden jälkeen. Vaihtoehtoina 10 sekuntia, 30 sekuntia ja 2 minuuttia. Aktivoi näyttö uudelleen painamalla mitä tahansa painiketta.

Oletusasetus: Off

4.4 Infrapuna LED-Valot

Käännä infrapuna led-valot päälle lyhyen etäisyyden yötalennukseen parantamiseksi.

Oletusasetus: Off

Huomaa:

Infrapuna ledvalot on tarkoitettu vain lyhyen etäisyyden tallennukseen. Ajoneuvon ajovalot valaisevat yötalennuksen.

4.5 Piip-merkkiääni

Piip-merkkiäänen kytkeminen päälle/pois päältä. Huomaa, että piip-merkkiäänen ollessa pois päältä, akun alhaisen varauksen merkkiääni ei myöskään kuulu.

Oletusasetus: On

4.6 Kieli

Aseta haluamasi kieli.

Oletusasetus: English

4.7 Taajuus

Aseta haluamasi taajuus.

Oletusasetus: 50 Hz

4.8 TV-tila

Aseta haluamasi TV-tila.

Oletusasetus: PAL

4.9 Oletusasetus

Palauttaa laitteen tehtaan oletusasetuksiin.

5.0 Alustaminen

Sisällä olevan muistikortin alustaminen poistaa kaiken sisällön.

5.1 Versio

Näyttää laiteohjelmiston versionumeron.

PC-LIITÄNTÄ

iN-CAR CAM -laitteen yhdistäminen Windows-pohjaiseen PC:hen mukana tulevalla USB-kaapelilla, laukaisee iN-CAR CAM -laitteen näyttöön automaattisesti seuraavat kaksi vaihtoehtoa:

- Massamuisti
- PC-kamera

Valitse haluamasi asetus käyttämällä UP- ja DOWN-painiketta, ja vahvista valinta painamalla OK-painiketta.

▪ Massamuisti

Mikäli massamuisti on valittu, iN-CAR CAM-ajotallentimen näyttö tyhjenee ja toimii sitten tietokoneen SD-kortinlukijana. Kun tietokoneesi ylimääräinen asema näkyy (esim. asema E:), voit selata SD-muistikortin sisältöä ja katsoa/hallinnoida tallennettuja tiedostoja.

Tämä ominaisuus on hyödyllinen, jos sinulla ei ole SD-muistikortinlukijaa tietokoneessasi.

Huomaa:

Esiin tulee kaksi asemaa, joista toinen on käytettävissä.

▪ PC-kamera

Jos valittuna on PC-kamera, iN-CAR CAM -laitteen näytössä näkyy "PC Camera", ja se toimii silloin PC:n verkkokamerana (ei ääntä). Käynnistä verkkokameraa käyttävä sovellus (esim. Skype) normaalisti PC:ssä ja valitse verkkokamera, joka on nimeltään "USB Video Device".

Tämä ominaisuus on hyödyllinen, jos sinulla ei ole verkkokameraa tietokoneessasi.

Huomaa:

iN-CAR CAM on yhteensopiva vain seuraavien Windows-pohjaisten käyttöjärjestelmien kanssa: XP, VISTA, Windows 7 ja Windows 8.

VIDEO & AUDIO OUTPUT

Teräväpiirtoulostulo

Kun yhdistät HD-kaapelin (lisävaruste) iN-CAR CAM -laitteen ja television väliin, iN-CAR CAM -laitteen näyttö on tyhjä, sillä kuva näkyy nyt televisiostasi. Ulkoista monitoria voidaan nyt käyttää toistoon ja suurempana etsimenä valokuvatilassa. Tallenteita EI voi tehdä videotilassa, kun HD on yhdistettynä. iN-CAR CAM -laitteen painikkeista toimivat vain toisto/tauko, PYSÄYTYS, edellinen/seuraava ja eteenpäin/taaksepäin haku kuten näytössä näkyy.

Tavallisen tarkkuuden ulostulo

Kun yhdistät AV-kaapelin (lisävaruste) iN-CAR CAM -laitteen ja television väliin, iN-CAR CAM -laitteen näyttö on tyhjä, sillä kuva näkyy nyt televisiostasi. Kaikki video-, kuva- ja toistoelementit ovat käytettävissä AV-ulostulon kautta, joten voit seurata tallenteitasi heti isolta näytöltä (hyödyllinen, kun käytät iN-CAR CAM -laitetta taaksepäin katsovana kamerana ja seuraat kuvaa toisesta laitteesta). iN-CAR CAM -laitteen painikkeet toimivat normaalisti.

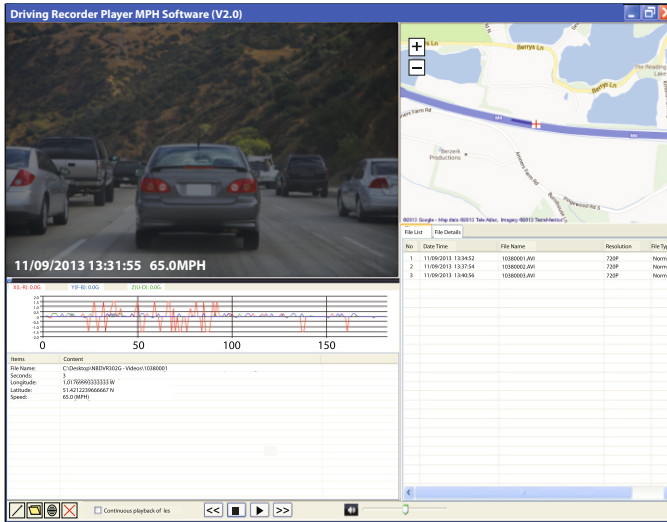
Ota lisävarusteistoissa yhteyttä paikalliseen NEXTBASE- jälleenmyyjään.

DRIVING RECORDER PLAYER

Tässä osiossa annetaan ohjeet ajotallenninohjelmiston asentamiseen. Se on suunniteltu mahdollistamaan tallennettujen tiedostojen katselun sekä matkareitin/GPS-tietojen (sijainti ja nopeus) ja G-anturin tietojen tarkistamisen.

Ohjelmisto on yhteensopiva seuraavien Microsoft Windows-käyttöjärjestelmien kanssa: XP, Vista, Windows 7, Windows 8.

Huomaa: Tämä ohjelmisto EI ole yhteensopiva MAC-käyttöjärjestelmien kanssa.



JÄRJESTELMÄVAATIMUKSET

Prossessori (CPU): Pentium III 500 MHz tai Celeron 800 MHz
Käyttöjärjestelmä: Windows XP, Vista, Windows 7, Windows 8
Muisti: 1 Gt RAM
Tallennusmuisti: 500 Mt sisäistä kovalevytilaa
CD-ROM: Kelkka/Syöttöaukko
DVD/CD-RW
Näyttö: 1024 x 766

Aseta mukana tullut Driving Recorder Player-levy CD-asemaan, liiku levyn sisällössä ja esitä sisältö:

- NBDVR302G Käyttöopas (sis. Driving Recorder Player -laitteen asennusohjeen) Saatavilla useilla eri kielillä
- NBDVR302G Driving Recorder Player Windows-käyttöjärjestelmälle (MPH)
- NBDVR302G Driving Recorder Player Windows -käyttöjärjestelmälle (KPH)

Huomaa:

Nämä tiedostot voidaan tarvittaessa ladata Nextbase-verkkosivulta: www.nextbase.co.uk.

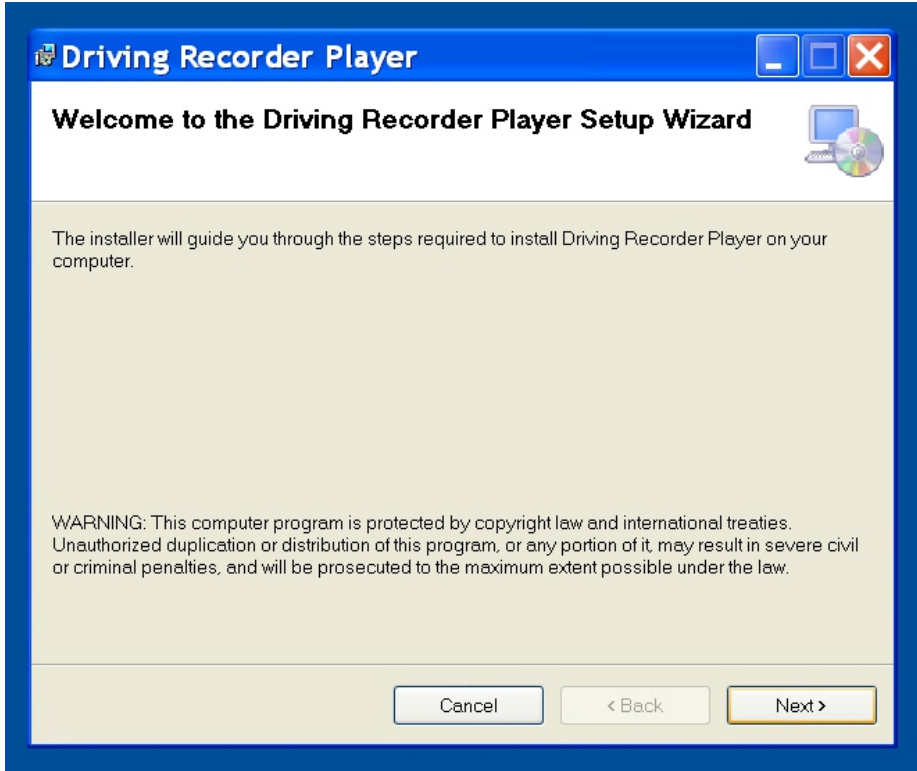
Katso vaiheittaiset asennusohjeet seuraavilta sivuilta.

Windows on rekisteröity tavaramerkki, jonka omistaa Microsoft Corporation Yhdysvalloissa ja muissa maissa.

DRIVING RECORDER PLAYER - ASENNUS

Avaa tarvittava "NBDVR302G Driving Recorder Player for Windows" -kansio, ja valitse "MPH" tai "km/h" -versio.

Suorita "setup.exe" -tiedosto ja asennus alkaa alla avautuvassa ikkunassa.



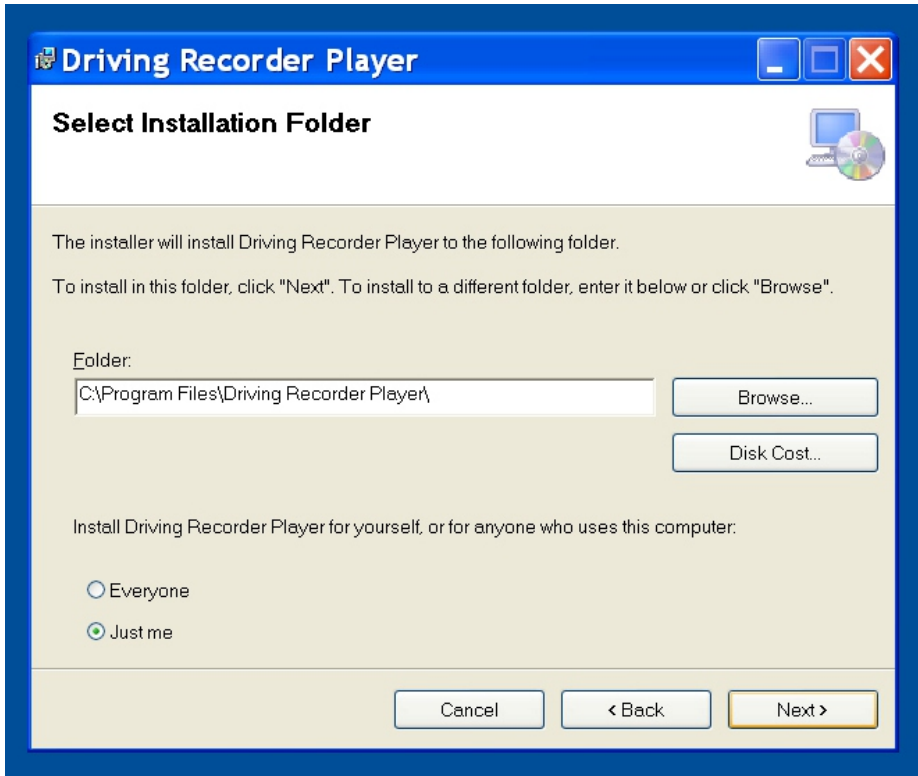
Huomaa:

Tietokoneilla, jotka käyttävät Windows XP-käyttöjärjestelmää, sinua saatetaan pyytää asentamaan Microsoft .NET Framework. Tämä on normaalia ja se mahdollistaa Driving Recorder Player -ohjelmiston toiminnan. Noudata näytöllä annettuja ohjeita ja tarvittaessa "Accept".

Paina "Next" jatkaaksesi asennukseen.

DRIVING RECORDER PLAYER - ASENNUS (JATK.)

"Select Installation Folder" -ikkuna avautuu, kuten alla olevassa kuvassa on esitetty.

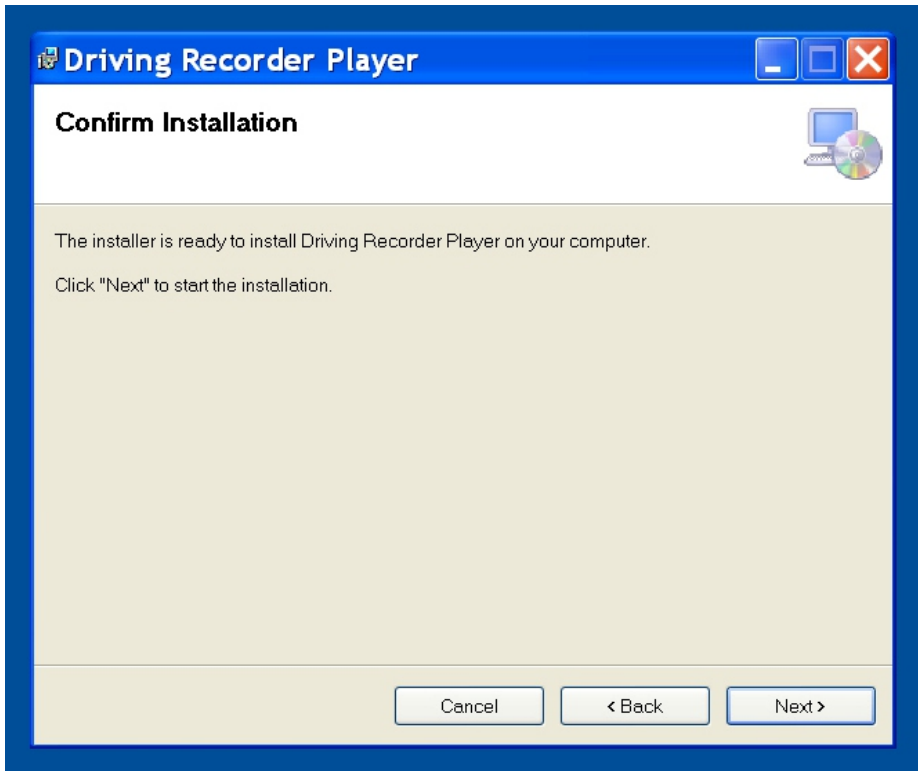


Jos et halua käyttää oletustallennuskansiota, valitse uusi tiedostopolku.

Jatka painamalla "Next".

DRIVING RECORDER PLAYER - ASENNUS (JATK.)

"Confirm Installation Folder" -ikkuna avautuu, kuten alla olevassa kuvassa on esitetty.



Jatka painamalla "Next".

DRIVING RECORDER PLAYER - ASENNUS (JATK.)

"Installing Driving Recorder Player" -ikkuna avautuu, kuten alla olevassa kuvassa on esitetty.



DRIVING RECORDER PLAYER - ASENNUS (JATK.)

Asennuksen valmistuttua "Driving Recorder Player" -kuvake ilmestyy työpöydälle.



Paina "Close" poistuaksesi asennusikkunasta.

Avaa ajotallennin napsauttamalla kahdesti sen kuvaketta.

Huomaa:

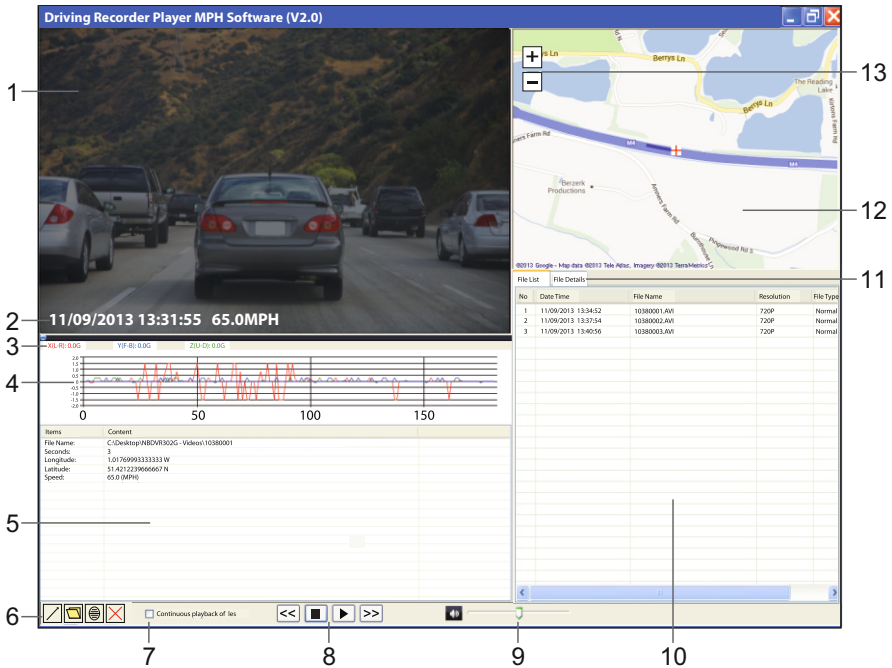
- Joidenkin käyttöjärjestelmien yhteydessä saatetaan joutua suorittamaan lisäasetuksia tai muita asetuksia.
- Jotkin virustorjuntaohjelmistot voivat epäillä ohjelmistoa virusuhaksi. Tämä on täysin normaalia. Lisää poikkeus virustorjuntaohjelmistoon tai salli asennuksen jatkaminen.
- Asennusohjeet löytyvät myös ladatusta asennustiedostosta.
- Joissain käyttöjärjestelmissä asennusvaiheet voivat poiketa tässä kuvatusta.
- Driving Recorder Player-laitteen toiminnot ja ulkoasu saattavat poiketa käytetyn Windows-käyttöjärjestelmän mukaan.
- Monet tekijät voivat vaikuttaa GPS-signaalin vastaanottamiseen: Laite voi näyttää virheellisen laitteen sijainnin tai tallennetun nopeuden lämmitetyn etuulilasin, sääolosuhteiden, ikkunan sävytyksen, sähkölaitteiden, rakennusten läheisyyden yms. vuoksi. Tämä ei ole valmistusvirhe, vaan täysin normaalia.
- Nopeus voi olla epätarkka johtuen nopeuden uudelleenkalibrointiin tarvittavasta käsittelyajasta kiihdytettäessä tai hidastettaessa.
- Tallennetuista tiedoista voi olla hyötyä onnettomuuden sattuessa, mutta huomaa, että oikeus voi hylätä nämä tiedot.

Jos kohtaat ongelmia asennuksen yhteydessä, voit aina ottaa yhteyttä englanninkieliseen tukeemme numerossa +44 (0)2920 866429.

Tuki on avoinna: 9.00–17.30.

DRIVING RECORDER PLAYER - SÄÄTIMET

Alla selitetään näytössä näkyvät tiedot, kun ajotallenninta käytetään Windows-alustalla.



1. Valitun videotiedoston toistoikkuna

Esittää valitun videotiedoston videon.

2. Päivämäärä/Aika/Nopeusleima

Tallennettuun tiedostoon tallennettu päivämäärä. Tämä sisältö saattaa vaihdella in-CAR CAM -asetusten ja GPS-signaalin mukaan.

3. G-anturin tiedot

Esittää kolmen akselin tiedot, X = vasen/oikea, Y = eteenpäin/taaksepäin, Z = ylös/alas. Kolme akselia on merkitty eri värein niiden tunnistamisen helpottamiseksi.

4. G-anturin kaaviokuva

Esittää tallennetut G-anturin tiedot kaaviokuvana. Kolme akselia on merkitty eri värein niiden tunnistamisen helpottamiseksi.

5. Tiedostotietoikkuna

File name: Esittää katseltavan videon tiedostonimen.

Second: Tiedot päivitetään joka sekunti ja videon katselukohda esitetään tässä sekunneittain.

Longitude: Näyttää pituusasteen koordinaatit desimaalinumerona.

Latitude: Näyttää leveysasteen koordinaatit desimaalinumerona.

Speed: Näyttää nykyisen nopeuden.

DRIVING RECORDER PLAYER - SÄÄTIMET (JATK.)

6. Ajotallentimen säätimet

- Maksimoi toistoikkuna ja paina Esc-painiketta palataksesi normaaliin toistoikkunaan.
- Selaa tietokoneellesi tallennettuja tiedostoja lisätäksesi tiedostoja tiedostoluetteloikkunaan.
- Tallenna kartta .png-tiedostomuodossa.
- Poista valittu tiedosto tiedostoluettelossa.

7. Tiedostojen jatkuva toisto

Laita rasti ruutuun, mikäli haluat sallia tiedostoluetteloikkunan tiedostojen jatkuvan toiston.

8. Toiston säätimet

- Siirry taaksepäin videossa 4 sekunnin välein. Painamalla painiketta uudelleen palaat normaaliin toistoon.
- Pysäytä video. Huomaa, että video tulee pysäyttää, ennen kuin toisen video toisto voi alkaa.
- Toista/keskeytä valittu video.
- Siirry eteenpäin videossa 4 sekunnin välein. Painamalla painiketta uudelleen palaat normaaliin toistoon.

9. Äänenvoimakkuus

Säädä toiston äänenvoimakkuutta.

10. Tiedostoluetteloikkuna

Näyttää soittimeen lisätyt tiedostot, valitse tiedosto ja paina toistopainiketta käynnistääksesi toiston.

11. Tiedoston tiedot

Käytetään tiedoston päivämäärän/ajan, nopeuden ja G-anturin tietojen esittämiseen sekunneittain.

12. Kartta

Esittää kuljetun matkan kartalla ja on käytettävissä vain, kun videotiedostot on tallennettu satelliittiyhteyden ollessa saatavilla ja kun toistolla on internetyhteys.

13. Zoomauksen säätimet

Lisää tai vähennä zoomaustasoa kartalla.

DRIVING RECORDER PLAYER - KÄYTTÖ

Miten Driving Recorder Player-ajotallenninta käytetään

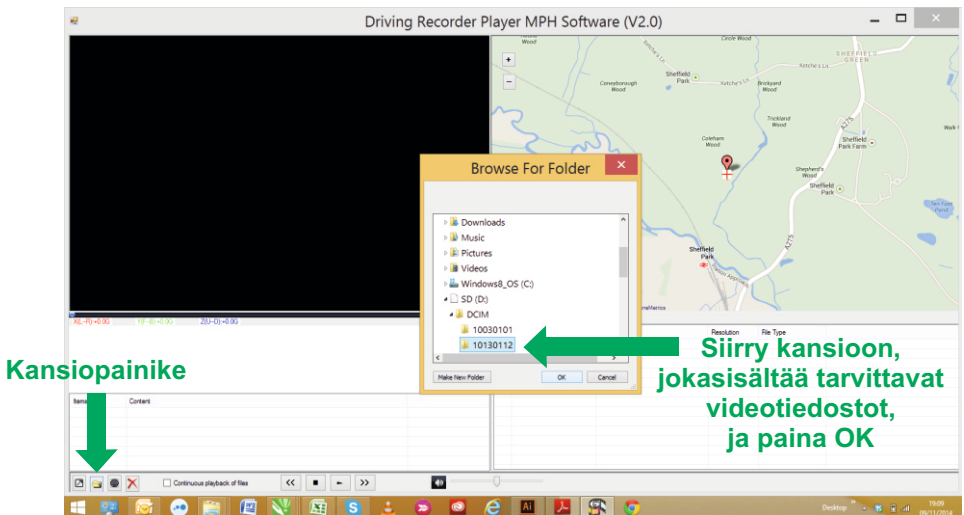
Irrota SD-kortti iN-CAR CAM-ajotallentimesta ja aseta se suoraan tietokoneesi muistikortinlukijaan, tai yhdistä iN-CAR CAM suoraan tietokoneeseesi mukana tulleen USB-kaapelin avulla, Massamuisti -osiossa sivulla 17 kuvatulla tavalla.

Sulje kaikki ponnahdusviestit ja/tai mediasoitimet, jotka avautuvat automaattisesti, kun SD-kortti tai videotiedostoja on havaittu.

Avaa Driving Recorder Player-ohjelmisto.

Tuo videoita Driving Recorder Player-ajotallentimeen:

Napsauta kansiopainiketta Driving Recorder Player-ikkunan vasemmassa alareunassa. Tämä avaa e rillisen ikkunan, jossa voit selata tietokoneesi tiedostoja, siirtyä SD-kortille ja sen sisältöön. Katso alla olevaa kuvaa.



Kun olet löytänyt ja korostanut tarvittavan kansion esim.: Siirrettävä levy (D:) - DCIM - 10030101, paina OK. Tällöin valitun kansion sisältämät tiedostot lisätään Driving Recorder Player -tallentimen "Tiedostoluettelo"-ikkunaan. Katso kohtaa 10 sivuilla 24 ja 25.

Toisto:

Valitse toistettava videotiedosto ja aloita toisto napsauttamalla sitä kahdesti.

Kun tiedostoa toistetaan, voit käyttää toiston säätimiä (8) keskeyttääksesi tai siirtyäksesi tallenteessa eteen- tai taaksepäin.

Pysäytä toisto ennen toisen tiedoston valitsemista.

Huomaa:

- USB-kaapelin välityksellä suoritettavassa toistossa saattaa esiintyä nykimistä/pysähtymistä tietojensiirtonopeudesta johtuen. Suosittelemme tiedostojen tarkastelua suoraan tietokoneen kortinlukijalta. Mikäli käytettävissäsi ei ole kortinlukijaa, kopio tiedostot iN-CAR CAM-ajotallentimelta tietokoneellesi, ja käytä niitä toistoon.
- Driving Recorder Player-ajotallentimen toiminnot ja käyttö saattavat vaihdella tietokoneen käyttöjärjestelmän mukaan.
- GPS-tiedot näytetään vain, kun GPS-signaali on ollut käytettävissä tallennuksen aikana. Mikäli GPS-signaali katkeaa, kartta pysäytetään, kunnes GPS-tiedot ovat jälleen saatavilla.

VIANETSINTÄ

ONGELMA	RATKAISU
iN-CAR CAM ei kiinnity satelliittiin.	Kun virta on päällä ja laite asennettuna siten, että näkymä taivaalle on esteetön, kestää jopa 10 minuuttia löytää kolme satelliittia, jotka vaaditaan vakaan signaalin saamiseen. Vastaanottoon voivat vaikuttaa myös sääolosuhteet ja esteenä toimivien rakennusten / mpuiden läheisyys tai lämmitetty tai heijastava tuulilasi. Käännä iN-CAR CAM pois päältä ja uudelleen päälle käynnistäaksesi GPS-haun.
Videokuva on epäselvä.	Poista linssin suoja, puhdista linssi ja puhdista tuulilasi sisä- ja ulkopuolelta.
Videotallennus nykii tai pysähtyy.	Poista SD-muistikortti ja alusta se uudelleen poistaaksesi pirstoutuneet tiedostot. Parhaan tallennustuloksen saat käyttämällä merkkituotteen luokan 10 (30 Mt/s) SD-muistikorttia, jonka koko on 8–32 Gt. Tietokone ei ehkä ole riittävä toisto -ohjelmistolle, kokeile toista tietokonetta.
Videossa ei ole ääntä.	Varmista, että videovalikon "Record Audio" on asetuksessa ON.
Valokuva on epäselvä.	Pidä kamera paikallaan, kun otat valokuvan. Muista, että kamera ottaa kuvan noin 1 sekunti sen jälkeen, kun sulkimen ääni kuuluu.
Pystyn tallentamaan vain muutaman minuutin videon SD-muistikortilleni.	Muuta tallennuskoko (silmuikkatalennustoiminto) pienempään kokoon. Käytä isompaa SD-muistikorttia. Enintään 32 Gt.
Massamuisti tai PC-kameratoiminto ei toimi.	Toimivat vain Windows-PC:ssä. Käynnistä PC uudelleen, tarvittavien ajureiden lataus voi vaatia PC:n uudelleenkäynnistämisen. Irrota iN-CAR CAM ja kytke se uudelleen. Saat lisätietoa tarvittavasta ajurista ottamalla yhteyttä NEXTBASE.
Imukuppi ei pysy kiinni tuulilasissa.	Varmista, että imukupin suojus (muovikalvo) on poistettu. Varmista, että kiertosäädin on käännetty täysin vastapäivään. Varmista, että lasi on sileä ja puhdas. Älä kiinnitä lasiin, jonka pinnassa on naarmuja, maalia tai mitä muuta tahansa. Kiinnitä kunnolla lasiin ja kierrä sitten säädintä myötäpäivään, kunnes s alpa kiinnittyy.
iN-CAR CAM -laitteen AV-lähtö vain surisee televisiossani.	Varmista, että AV-kaapeli on oikea. Käytä 3,5 mm stereoliitintä, jossa kärki on video ja rengas on äänisignaali.
Näyttöön ilmestyi viesti "Card Error".	SD-muistikortti on tullut käyttökelvottomaksi iN-CAR CAM -laitteeseen. Poista hyödylliset tiedostot PC:n avulla ja alusta sitten SD-muistikortti valitsemalla "FORMAT" SETUP-valikosta.
Näyttöön ilmestyi viesti "Memory error".	SD-muistikortti on tullut käyttökelvottomaksi iN-CAR CAM -laitteeseen. Poista hyödylliset tiedostot PC:n avulla ja alusta sitten SD-muistikortti valitsemalla "FORMAT" SETUP-valikosta.
Näyttöön ilmestyi viesti "Card Full".	SD-muistikortti on tullut täyteen, koska silmuikkatalennus on asetettu OFF. Aseta "silmuikkatalennus" -toiminnon ajaksi 3 minuuttia (oletusasetus) ottaaksesi käyttöön jaksoitallennustoiminnon ja vanhojen tiedostojen automaattisen poistamisen.
Vaikka infrapunavalot ovat päällä, ne eivät salli tallentamista öisin nollavalaistuksessa pitkältä etäisyydeltä.	Normaali. Infrapuna ledvalot on tarkoitettu vain lyhyen etäisyyden tallennusta varten. Ajoneuvon ajovalot valaisevat edessä olevan tien yötallennuksen yhteydessä.
iN-CAR CAM sammuu itseksensä aina jonkin ajan kuluttua.	Joko akku on heikentynyt tai iN-CAR CAM -laitteelle ei ole virtaa ja automaattisen sammutuksen aika (asetettu SETUP-valikossa) on täyttynyt.

VIANETSINTÄ (JATKOA)

ONGELMA	RATKAISU
iN-CAR CAM -laitteessa ei ole virtaa, mutta se toimii PC:n kanssa.	Tupakansytyttimen virtajohto ei toimi. Tarkasta auton virtapistokkeen sulake. Vaihotosulake = tyyppi 2A 20 mm. Jos sulake on palanut, tarkista virtajohto sulakkeen palamisen aiheuttamien vaurioiden varalta.
SD-muistikorttia ei voi lukea iN-CAR CAM -laitteella.	Käytä hyvälaatuisen tuotemerkin 8–32 Gt:n muistikorttia (suositus) ja alusta kortti iN-CAR CAM -laitteen SETUP -valikon kautta.
En voi poistaa tiedostoja iN-CAR CAM -laitteen SD-muistikortista.	Tarkista ovatko nämä tiedostot "suojattuja". Jos ne ovat, noudata "suojausten poiston" ohjeita.
iN-CAR CAM -laitteen näyttö muuttuu tyhjäksi aina muutaman minuutin kuluttua.	Näytönsäästäjä on ON-asetuksessa. Vaihda asetukseksi tarvittaessa OFF. Oletusasetus on OFF.
Näytölle ilmestyi viesti "Cluster Wrong".	SD-muistikortti on alustettu toisessa laitteessa, jonka klusterikoko ei ole yhteensopiva. Valitse vain MENU, SETUP ja alusta SD-muistikortti uudelleen iN-CAR CAM -laitteessa.
Näytölle ilmestyy viesti "Card protected".	Poista SD-kortti ja liu'uta lukituskieli pois "Lock"-asemasta.
Olen kytkenyt päälle "motion detection"-toiminnon, enkä saa tallennusta nyt loppumaan.	iN-CAR CAM aloittaa tallennuksen heti kun liikettä havaitaan. Jos haluat kytkeä toiminnon pois päältä, sammuta ensin iN-CAR CAM ja poista SD-muistikortti. Tällä vältät tahattoman tallennuksen aktivoitumisen. Kytke laite takaisin päälle ja mene asetusvalikkoon. Vaihda "Motion Detection"-asetukseksi OFF.
Kun painan MENU-painiketta, mitään ei tapahdu.	Tämä on normaalia tallennuksen aikana. Pysäytä tallennus ennen MENU-painikkeen painamista. Mikäli tallennus käynnistyy uudelleen, ennen kuin voit painaa MENU-painiketta, katso edellä olevaa kohtaa Liikkeentunnistus.
Ratkaisemattomat ongelmat.	Palauta iN-CAR CAM-ajotallentimen oletusasetukset Asetukset-valikossa ja yritä uudelleen. Mikäli ongelma jatkuu, soita asiakaspalveluumme (02920) 866429 tai lähetä sähköpostia osoitteeseen: support@nextbase.co.uk

MUISTIINPANOJA

NEXT BASE

www.nextbase.co.uk



NBDVR302G-IM-FIN-A5